

LAS MENTIRAS DEL MILLON

Réplica a la Auditoría de San Juan sobre el Impacto de Veladero y Pascua Lama en Glaciares

Por Jorge Daniel Taillant
Centro de Derechos Humanos y Ambiente (CEDHA)
jdtailant@cedha.org.ar

1 febrero, 2013

En estos días ha circulado un [artículo en el Diario de Cuyo](#), recopilando comentarios de Jorge Eduardo Millon (Subsecretario de Recursos Hídricos y Energéticos del Departamento de Hidráulica de la Provincia de San Juan), haciendo referencia a un documento con el título "[Informe de Auditoría Conjunta de los Proyectos Veladero y Pascua Lama](#) (Sector Lama) realizado en colaboración con el Consejo Provincial de Coordinación para la Protección de Glaciares.

Supuestamente este documento evalúa (respecto a los proyectos Veladero y Pascua Lama de Barrick Gold) el cumplimiento de la ley de glaciares, la responsabilidad empresaria respecto a la protección de glaciares, identifica la presencia y aporte hídrico de glaciares y otras geoformas de hielo en la zona de los proyectos, y evalúa el impacto de Barrick en glaciares y otras geoformas de hielo. La auditoría estuvo a cargo de J. Millon (Hidráulica), G. Argento Bustamante (Hidráulica), M. Lohay (Hidráulica), Ghiglione (Secretaría de Minería de SJ), R.Luna (Secretaría de Minería de SJ)

Una rápida lectura del informe revela inmediatamente que:

- La información publicada es incompleta y evita analizar los elementos y el material más sensible respecto a los riesgos e impactos de los proyectos de Barrick Gold en glaciares y ambiente periglacial;
- Una gran parte de la información publicada no está actualizada y evita analizar el impacto en glaciares que se ha evidenciado recientemente;
- La información y análisis publicado es en gran parte erróneo, parcial o engañosa, lo que genera una gran preocupación respecto a su intención.

CRITICAS AL INFORME:

I. La zona de la auditoría (área de estudio)

1) está limitada únicamente a la provincia de San Juan. Sin embargo, Pascua Lama es un proyecto binacional, por lo que afecta glaciares de ambos lados de la frontera.

2) La auditoría es ambivalente respecto a las zonas incluidas. Por ejemplo, en su inicio se habla de 33,075 hectáreas en la zona de actividad extractiva dejando afuera los caminos de acceso donde hay MUCHO impacto. Luego incluye un anexo extensivo sobre el impacto al Glaciar Almirante Brown, glaciar que fue totalmente destruido por el camino de Barrick para llegar a Veladero. Debería analizarse a otros glaciares impactados a lo largo de los caminos de acceso lo que no se ha hecho públicamente a la fecha.

II. Relevamiento de Glaciares

Ni la provincia de San Juan, ni el IANIGLA (instituto nacional a cargo del inventario oficial de glaciares) han publicado a la fecha un inventario oficial que muestre los glaciares en zona de influencia de Veladero y Pascua Lama. La empresa cuenta con dicha información completa pero no la hace pública. Las autoridades no han exigido que la empresa revele esta información.

La auditoría está basada supuestamente en la información brindada por la empresa y consultores de la misma, e información parcial y vieja de trabajos antiguos del IANIGLA.

NINGUNA de estas fuentes ha publicado JAMAS un inventario completo de los glaciares de la zona.

La auditoria debería incluir glaciares a lo largo de TODAS las zonas afectadas por el proyecto, lo que incluiría NO un puñado de glaciares como los mencionados por las fuentes que son contratadas por la misma empresa, si no los CIENTOS de glaciares que aun no están inventariados oficialmente. A continuación mostramos la totalidad de los glaciares en zona de influencia de Barrick Gold (de ambos lados de la frontera) que nosotros SI hemos inventariado. La provincia aun no publica un inventario de estos glaciares, aunque nos consta que si tiene disponible esta información, que fue recaba por las tareas iniciadas por el glaciólogo Juan Pablo Milana, quien fue alejado de su cargo como Director del Inventario de Glaciares de la provincia. Tampoco el IANIGLA ha publicado un inventario completo oficial de la zona.

Nuestra institución ha realizado y publicado un inventario no oficial de estos glaciares. En el siguiente link el lector encontrará el inventario COMPLETO de glaciares de Veladero y Pascua Lama de Barrick Gold: http://wp.cedha.net/?page_id=1345 . La foto a continuación muestra su ubicación de ambos lados de la frontera, en la zona del proyecto y a lo largo de los caminos de acceso.



Imagen: El inventario de glaciares que nadie publica, el COMPETO de Veladero y Pascua Lama!

III. Las fuentes de la información utilizada para la auditoria

Los trabajos citados en la auditoria que hacen referencia a presencia de glaciares son en su mayoría trabajos antiguos, y ninguno analiza la totalidad de los glaciares. Solo se relevan algunos pocos glaciares, los que tienen nombre y según la misma auditoria, “las crioformas más relevantes presentes en el área de estudio de norte a sur” (p. 8 de la auditoria). Tampoco existía ni existe un inventario oficial de la totalidad de los glaciares de la zona con lo cual es imposible realizar una auditoria acabada de impacto, sobre un inventario incompleto de glaciares.

IV. Evaluación de Impacto sobre Glaciares.

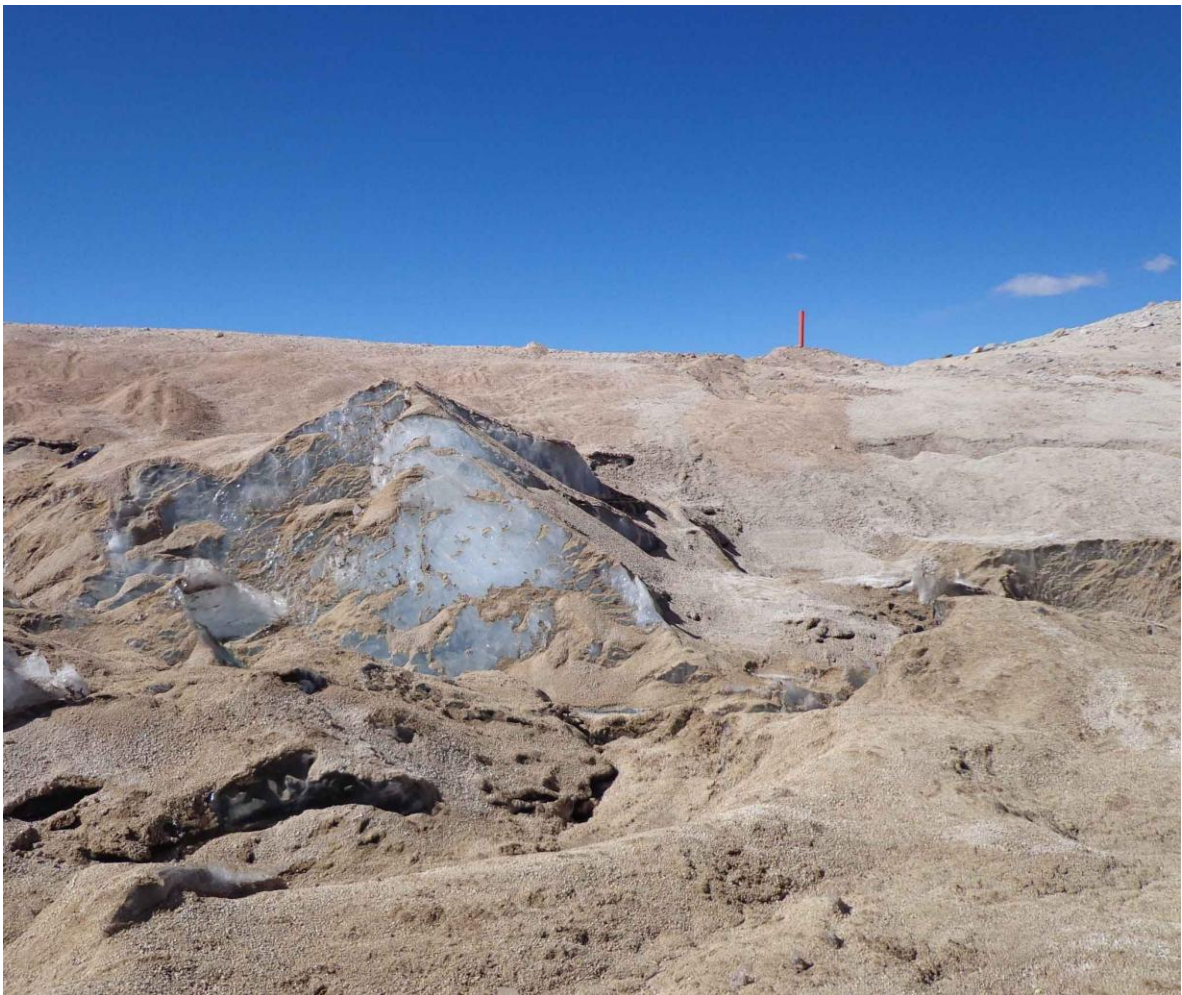
La auditoria se propone analizar si “se han identificado impactos significativos [en glaciares y otras cryoformas]?” (p. 13 de la auditoria)

La respuesta publicada oficialmente a esta pregunta es: “En las evaluaciones de Impacto Ambiental de ambos proyectos, no se han detectado impactos significativos sobre las geoformas en estudio reales o potenciales.” (p. 14)

Esta conclusión contradice la misma evidencia que es presentada en el anexo, que muestra la desaparición TOTAL del glaciar que se denomina Almirante Brown Inferior, lo que fue causado por la introducción del camino de acceso a Veladero, y no por tendencias naturales como dice el informe. Es lamentable considerar que el Almirante Brown era UN SOLO glaciar, y que fue dividido en Superior e Inferior, justamente por la introducción del camino de Barrick Gold!

Además se cuestiona seriamente la afirmación de que Barrick Gold humedece el camino de acceso a Veladero, ya que no se explica de manera razonable o material, cómo hace la empresa para humedecer 180 kilómetros de camino diariamente para reducir el polvo suspendido en el mismo.

Podemos aportar información muy precisa sobre el depósito de polvo a causa de las actividades preparativas del proyecto Pascua Lama. En el caso de tres glaciares, Toro 1, Toro 2, y Esperanza (Toro 1 está parcialmente en territorio Argentino, aunque es mapeado erróneamente por Barrick Gold 100% en territorio chileno), estos tres glaciares están prácticamente TOTALMENTE cubiertos de polvo.



Glaciar Toro 1, totalmente contaminado por polvo de actividades preparatoria de Barrick Gold en Pascua Lama.

Otras imágenes satelitales muestran a estos glaciares totalmente cubiertos por contaminación producidas por las actividades de preparación de Barrick. Se puede suponer que los demás glaciares de la zona están sufriendo el mismo impacto. Sin embargo, el gobierno no está estudiando a este impacto en el proceso de la auditoría. (ver fotos a continuación)

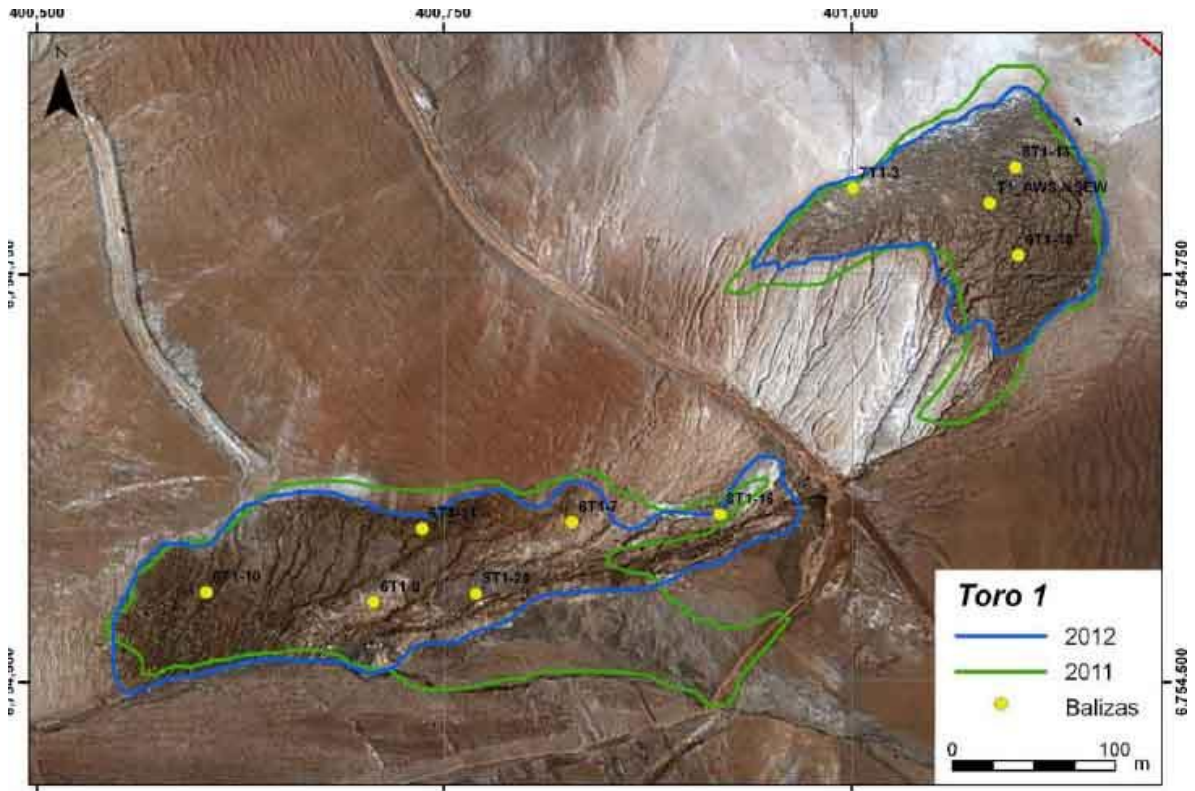


Imagen satelital de Toro 1 revela que la contaminación por polvo ha cubierto totalmente al glaciar.

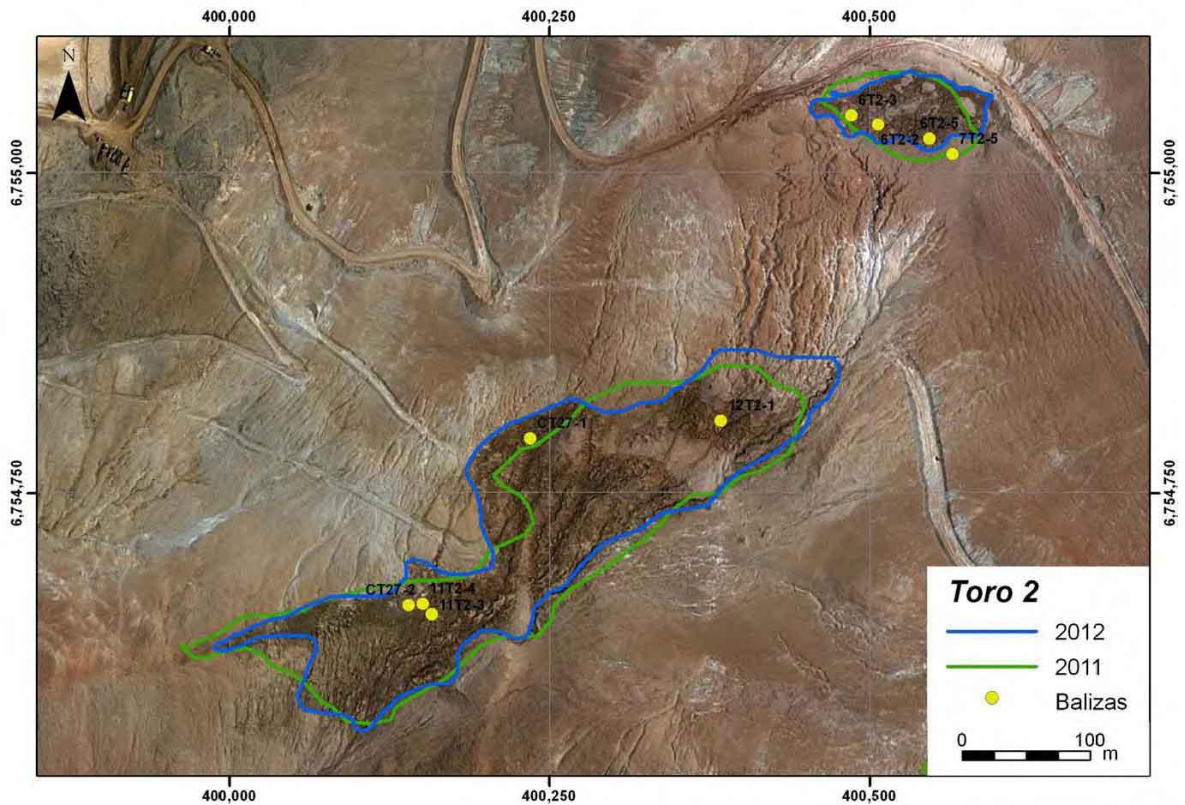
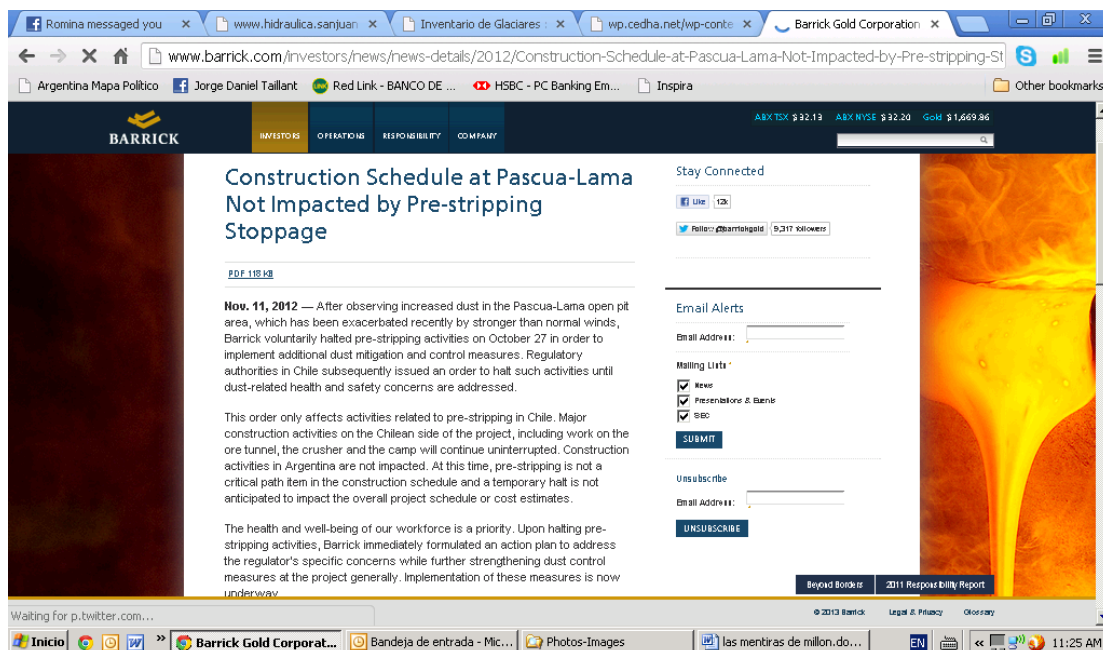


Imagen satelital revela como actividad de Barrick en Pascua Lama ha cubierto de contaminación al glaciar Toro 2.

Respecto a la dispersión de polvo, y a pesar de la evidencia contundente que se ha revelado recientemente en la zona del proyecto Pascua Lama, lo que incluye la obligación de suspender actividades por levantamiento de polvo. La misma empresa Barrick Gold publica en su página

de Internet el siguiente comunicado anunciando la suspensión de actividades en Pascua Lama por la gran cantidad de polvo suspendido: (ver: <http://www.barrick.com/investors/news/news-details/2012/Construction-Schedule-at-Pascua-Lama-Not-Impacted-by-Pre-stripping-Stoppage/default.aspx>)

Esta es una captura de imagen de dicho comunicado:



Sin embargo, y a pesar de esta evidencia contundente, la auditoría oficial de la provincia de San Juan, ignora esta información y prueba. La auditoría dice:

“no existe, ni se ha verificado impacto actual o generado en glaciares descubiertos, glaciaretes y manchones de nieve por dispersión de polvo proveniente de las actividades u obras actuales o proyectadas”.

Es irónico que el análisis realizado en la auditoría dice: “Cabe aclarar que la dispersión de polvo no tiene impacto sobre los glaciares cubiertos y de escombros”. (p.15) En el caso de Barrick Gold en Pascua Lama, la empresa HA CREADO al menos tres glaciares cubiertos (Toro 1, Toro 2 y Esperanza) por su contaminación sobre glaciares que antes eran descubiertos!

V. Conclusiones de la Auditoría

Las conclusiones alcanzadas por esta auditoría que sugieren que “no existe impacto actual, generado o potencial por superposición de actividad minera u obras de infraestructura actuales o proyectadas en el área de estudio, sobre glaciares descubiertos, glaciaretes y/o manchones de nieve ni sobre glaciares de escombros activos o inactivos” simplemente no es comprobado por la información presentada en la auditoría.

Existe amplia evidencia que contradice a estas conclusiones oficiales para indicar que sí hay impacto en glaciares descubiertos por dispersión de polvo y por actividad minera de los proyectos Pascual Lama y Veladero, y en glaciares de escombros por obras, actividad e infraestructura, pasada, presente y futura. También hay actividad de ambos proyectos afectando más generalmente al “ambiente periglacial” que incluye suelos congelados, como por ejemplo, la ubicación de una escombrera en Veladero sobre suelos congelados, lo que ha sido ampliamente documentados (ver página: http://wp.cedha.net/?page_id=5016)

Este impacto es ilegal según la ley de glaciares nacional y también la ley de glaciares provincial de San Juan. Las autoridades que firman este estudio están en falta y deberían ampliar la

auditoria publicando un inventario completo de glaciares en la zona de los proyectos, y también generar los estudios y evaluación sobre los impactos de las actividad minera de Pascua Lama, Veladero y demás proyectos de la zona, ya que existen actualmente pruebas contundentes sobre este impacto.

Para contactar al autor:

Por Jorge Daniel Taillant
jdtailant@gmail.com
tel: +54 9 351 507 837

LINKS:

[Auditoria de Hidráulica de San Juan sobre Impact de Veladero y Pascua Lama sobre Glaciares](#)

[14 Mentiras de Barrick Gold sobre su Impacto en Glaciares de Pascua Lama \(English\)](#)

[Informe sobre Glaciares y Ambiente Periglacial en Territorio Indígena Diaguita-Huascoaltino](#)
(este informe analiza el impacto de Barrick del lado de Chile)

Inventarios de Glaciares (realizado por CEDHA y otros), aquí encontrará el archivo del inventario de glaciares COMPELTO de Veladero y Pascua Lama de Barrick Gold:
http://wp.cedha.net/?page_id=1345

[Más información sobre el trabajo de CEDHA en Glaciares y Minería](#)

[Bibliografía sobre Glaciares](#)